

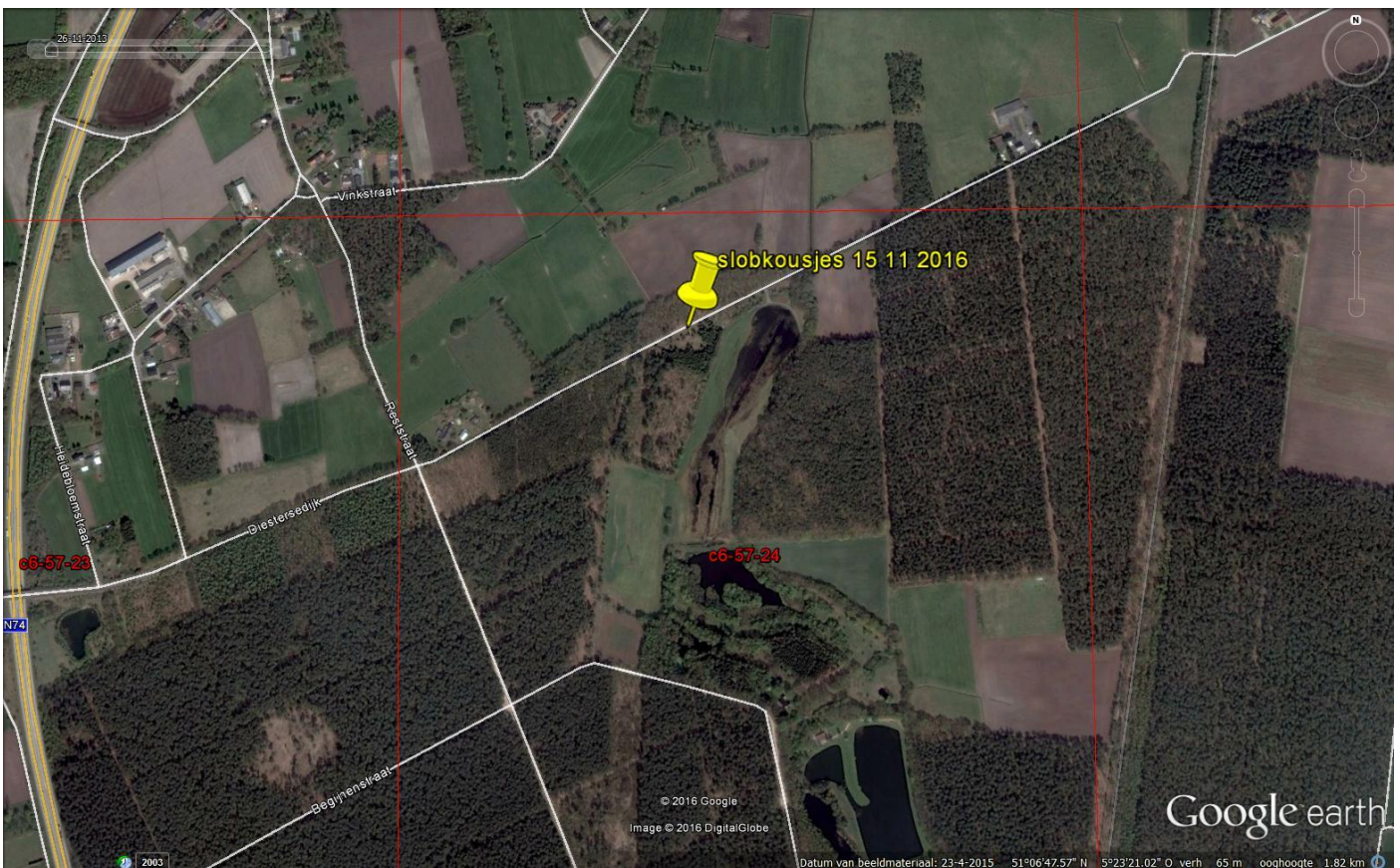


Werkgroep
De Slobkousjes
natuurpunt 

SLOBKOUSNIEUWS 43 jrg6

Wie vorige week dacht dat hij met de Slobkousjes meubels kon gaan shoppen zat er duidelijk naast. Josse, Francine, Richard, Ine, Guido, Luc, Paul & Paul, Nicole, verzamelden wel op de parking van de meubelboulevard maar trokken vandaar richting Hoogstraat om naar paddenstoelen te zoeken. Bobby had het vooraf goed bekeken want ze kwamen terug met een indrukwekkende lijst van 76 soorten.

Volgende dinsdag 15 november komen de slobkousjes om 9:00 samen langs de Diestersedijk een beetje voorbij de Reststraat.



**We beginnen met een leuke surprise waarna we op zoek gaan naar wat zeldzaamheden.
Niet te missen gewoon!**

Groeten Jan

We zagen:

Naam	Wetenschappelijke naam	Familie
Amethystzwam	<i>Laccaria amethystina</i>	Hydnangiaceae
Berijpte russula	<i>Russula parazurea</i>	RUSSULACEAE
Berkenzwam	<i>Piptoporus betulinus</i>	FOMITOPSIDACEAE
Beukenmelkzwam	<i>Lactarius fluens</i>	RUSSULACEAE
Botercollybia	<i>Rhodocollybia butyracea</i>	Marasmiaceae
Breeksteeltje p.p.	<i>Conocybe spec.</i>	Bolbitiaceae
Broze russula	<i>Russula fragilis</i>	RUSSULACEAE
Bruine ringboleet	<i>Suillus luteus</i>	SUILLACEAE
Dennenmoorder	<i>Heterobasidion annosum</i>	BONDARZEWIACEAE
Dennenvlamhoed	<i>Gymnopilus penetrans</i>	Strophariaceae
Draadknotszwam	<i>Macrotyphula juncea</i>	Clavariaceae
Eikenbloedzwam	<i>Stereum gausapatum</i>	STEREACEAE
Fopzwam	<i>Laccaria spec.</i>	Hydnangiaceae
Geel hoorntje	<i>Calocera cornea</i>	DACRYMYCETACEAE
Geelwitte russula	<i>Russula ochroleuca</i>	RUSSULACEAE
Gele aardappelbovist	<i>Scleroderma citrinum</i>	SCLERODERMATAACEAE
Gele knolamaniet	<i>Amanita citrina</i>	Pluteaceae
Gele korstzwam	<i>Stereum hirsutum</i>	STEREACEAE
Gele trilzwam	<i>Tremella mesenterica</i>	TREMELLACEAE
Geribbelde trechterzwam	<i>Clitocybe costata</i>	Tricholomataceae
Geschubde inktzwam	<i>Coprinus comatus</i>	Coprinaceae
Geweizwam	<i>Xylaria hypoxylon</i>	XYLARIACEAE
Gewone heksenboleet	<i>Boletus erythropus</i>	Boletaceae
Gewone krulzoom	<i>Paxillus involutus</i>	PAXILLACEAE
Gewone zwavelkop	<i>Hypholoma fasciculare</i>	Strophariaceae
Gewoon eekhoortjesbrood	<i>Boletus edulis</i>	Boletaceae
Gewoon elfenbankje	<i>Trametes versicolor</i>	POLYPORACEAE
Gewoon elfenschermpje	<i>Mycena pura</i>	Tricholomataceae
Graskleefsteelmycena	<i>Mycena epipterygia</i>	Tricholomataceae
Grijsgroene melkzwam	<i>Lactarius blennius</i>	RUSSULACEAE
Grote bostrechterzwam	<i>Clitocybe phyllophila</i>	Tricholomataceae
Heksenschermpje	<i>Mycena rosea</i>	Tricholomataceae
Helmmycena	<i>Mycena galericulata</i>	Tricholomataceae
Kastanjeboleet	<i>Xerocomus badius</i>	Boletaceae
Kleine bloedsteelmycena	<i>Mycena sanguinolenta</i>	Tricholomataceae
Knotsvoettrechterzwam	<i>Clitocybe clavipes</i>	Tricholomataceae
Koningsmantel	<i>Tricholomopsis rutilans</i>	Tricholomataceae
Levermelkzwam	<i>Lactarius hepaticus</i>	RUSSULACEAE
Melksteelmycena	<i>Mycena galopus</i>	Tricholomataceae
Muizenstaartzwam	<i>Baeospora myosura</i>	Marasmiaceae
Narcisridderszwam	<i>Tricholoma sulphureum</i>	Tricholomataceae
Nevelzwam	<i>Clitocybe nebularis</i>	Tricholomataceae
Okergele gordijnzwam	<i>Cortinarius delibutus</i>	Cortinariaceae
Okergele korrelhoed	<i>Cystoderma amianthinum</i>	Tricholomataceae
Oorlepelzwam	<i>Auriscalpium vulgare</i>	AURISCALPIACEAE
Oorzwammetje	<i>Crepidotus spec.</i>	Cortinariaceae
Oranje aderzwam	<i>Phlebia radiata</i>	MERULIACEAE
Paarse korstzwam	<i>Chondrostereum purpureum</i>	MERULIACEAE

Parelstuifzwam	<i>Lycoperdon perlatum</i>	Agaricaceae
Pijpknotszwam	<i>Macrotyphula fistulosa</i>	Clavariaceae
Plooiwieswaaiertje	<i>Plicaturopsis crispa</i>	ATHELIACEAE
Plooivoetstuifzwam	<i>Calvatia excipuliformis</i>	Agaricaceae
Rimpelende melkzwam	<i>Lactarius tabidus</i>	RUSSULACEAE
Rode zwavelkop	<i>Hypholoma lateritium</i>	Strophariaceae
Roodporiehoutzwam	<i>Daedaleopsis confragosa</i>	POLYPORACEAE
Roze pronkridder	<i>Calocybe carnea</i>	Tricholomataceae
Sombere honingzwam	<i>Armillaria ostoyae</i>	Marasmiaceae
Stinkparasolzwam	<i>Lepiota cristata</i>	Agaricaceae
Streepsteelmycena	<i>Mycena polygramma</i>	Tricholomataceae
Taailing	<i>Marasmius spec.</i>	Marasmiaceae
Tweekleurige trechterzwam	<i>Clitocybe metachroa</i>	Tricholomataceae
Vaalhoed	<i>Hebeloma spec.</i>	Bolbitiaceae
Vaalpaarse schijnridderzwam	<i>Lepista sordida</i>	Tricholomataceae
Valse hanenkam	<i>Hygrophoropsis aurantiaca</i>	HYGROPHOROPSIDACEAE
Valse kopergroenzwam	<i>Stropharia caerulea</i>	Strophariaceae
Verkleurzwammetje	<i>Melanophyllum haematospermum</i>	Agaricaceae
Vezelkop	<i>Inocybe spec.</i>	Cortinariaceae
Vissige eikenrussula	<i>Russula graveolens</i>	RUSSULACEAE
Vliegenzwam	<i>Amanita muscaria</i>	Pluteaceae
Waaierkorstzwam	<i>Stereum subtomentosum</i>	STEREACEAE
Witte kluifzwam	<i>Helvella crispa</i>	HELVELLACEAE
Witte melksteelmycena	<i>Mycena galopus var. candida</i>	Tricholomataceae
Wollige franjehoed	<i>Psathyrella artemisiae</i>	Coprinaceae
Zwartgroene melkzwam	<i>Lactarius necator</i>	RUSSULACEAE
Zwartwitte veldridderzwam	<i>Melanoleuca polioleuca</i>	Tricholomataceae
Zwavelmelkzwam	<i>Lactarius chrysorrheus</i>	RUSSULACEAE

Waar is de tijd dat alles nog op één pagina kon!

LEUKE PLAATJES



Draadknotszwammen, je kon er niet naast kijken



De heksen hadden hun schermpjes laten liggen



De pijpknotszwam in een wat verwarrend perspectief



Een familiereunie van sombere honingzwammetjes



Ook de elfen waren hun schermpje vergeten



Gele knolamanieten hebben blijkbaar een witte variant



Het verkleurzwammetje



De zwavelmelkzwam



Slobkousjes op zoek naar al dat moois

